



KEI-JONG<sup>VZW</sup>



# EEN PERSOONS- VOLGEND BUDGET

Wat is dat?

Met steun van de Vlaamse overheid



Vlaanderen  
verbeelding werkt



HEB JE EEN VERSTANDELIJKE OF LICHAMELIJKE BEPERKING?	3
HOE GROOT IS DAT BUDGET?	4
WAT KAN IK KOPEN MET EEN PERSOONSVOLGEND BUDGET?	5
KAN IK EEN PERSOONSVOLGEND BUDGET KRIJGEN?	8
HOE VRAAG IK EEN PERSOONSVOLGEND BUDGET AAN?	10
1 – BRENG JE VRAAG IN KAART	10
2 – VUL EEN 'ONDERSTEUNINGSPLAN PERSOONSVOLGEND BUDGET' IN	13
3 – EEN GESPREK MET EEN MULTIDISCIPLINAIR TEAM	16
4 – JE AANVRAAG WORDT BEOORDEELD EN BESLIST	18
MIJN AANVRAAG IS AANVAARD. IK KRIJG EEN BUDGET.	19
IK WACHT NOG OP MIJN BUDGET OF MIJN AANVRAAG IS GEWEIGERD.	22
WIL JE MEER INFORMATIE?	23



Met steun van de Vlaamse overheid

# EEN PERSOONS- VOLGEND BUDGET

## Wat is dat?

## Heb je een verstandelijke of lichamelijke beperking?

Dan heb je misschien hier en daar hulp nodig in het dagelijks leven.

Bijvoorbeeld:

- iemand die je helpt in het huishouden;
- een begeleider die met jou de uren van de bus opzoekt;
- iemand die je helpt om eten te maken;
- hulp om je rekeningen te betalen ...

Je kan van de Vlaamse overheid geld krijgen om deze hulp of ondersteuning te kopen.

Dat noemen we een persoonsvolgend budget.



# Hoe groot is dat budget?

Een budget is een hoeveelheid geld. Iemand die 1000 euro krijgt, heeft een groter budget dan iemand die 100 euro krijgt. Hoeveel geld je krijgt, hangt af van hoeveel ondersteuning je nodig hebt.

Heb je elke dag ondersteuning nodig?  
Dan krijg je meer geld dan iemand die één dag per week ondersteuning nodig heeft.



# Wat kan ik kopen met een persoonsvolgend budget (PVB)?

Met een PVB kan je zorg en ondersteuning kopen.

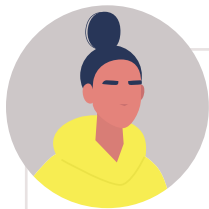
Je kan het niet gebruiken om bijvoorbeeld je huur te betalen, een nieuwe jas of eten te kopen.

Welke ondersteuning kan je betalen met je PVB?

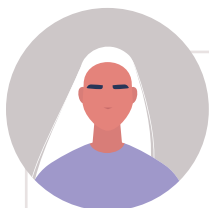
Enkele voorbeelden:

- een huishulp om je te helpen bij het huishouden;
- een persoonlijke begeleider om je bijvoorbeeld te begeleiden bij een daguitstap;
- een verplaatsing met een vervoersbedrijf;
- een zorgboerderij voor dagbesteding ...

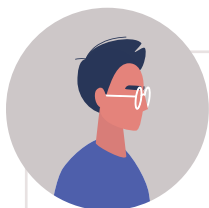




**Lipika** – ‘Als ik mijn budget heb, dan kan ik zelfstandig gaan wonen. Ik ben 27 jaar. Ik vind niet dat ik nog 10 jaar bij mijn ouders kan wonen. Met mijn budget kan ik in een appartementje wonen waar altijd begeleiding in de buurt is. Dat heb ik nodig.’



**Bauke** – ‘Nu ik mijn budget heb, ga ik begeleid werken. Ik doe dit in een restaurant en in een rusthuis. Nu kan ik zelfstandig gaan wonen met de nodige begeleiding ‘s morgens en ‘s avonds.’



**Bjarne** – ‘Met mijn budget help ik één keer per week op een boerderij voor 50 euro per dag. Ik betaal met het budget ook mijn huishulp die komt koken op donderdag en mijn poetshulp. Met het budget kan ik als vrijwilliger gaan werken. Een jobcoach hielp me om op mijn werkposten te starten.’





KEI-JONG  
VZW



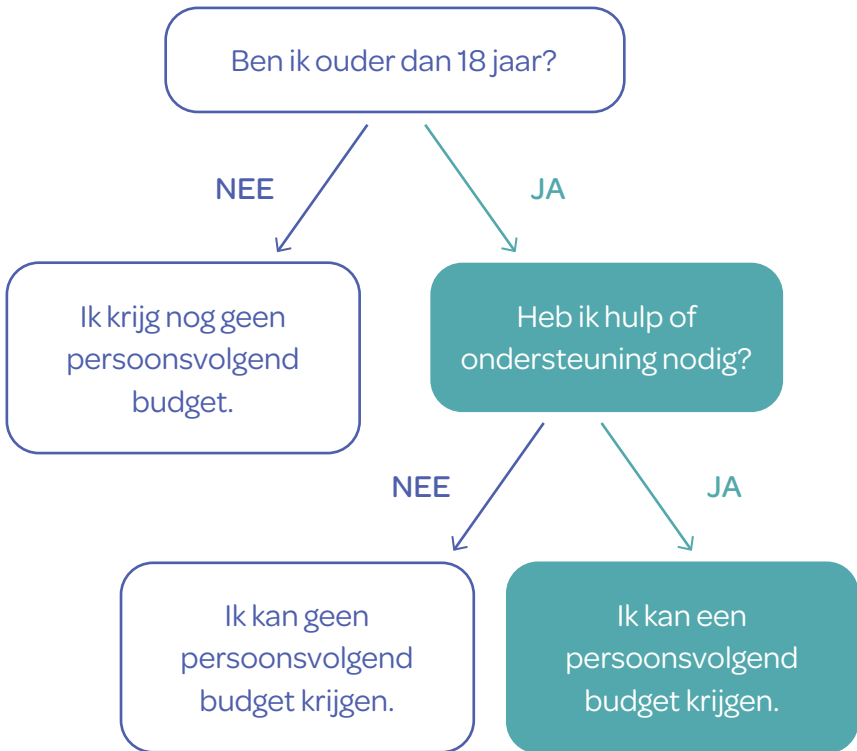
*Met dank aan  
onze KEI-JONG'ers  
en hun ouders.*

# Kan ik een persoonsvolgend budget krijgen?

Ben je ouder dan 18 jaar?

Heb je een beperking en heb je nood aan hulp en ondersteuning?

Dan heb je recht op een persoonsvolgend budget.







### Maar ...

Een persoonsvolgend budget krijg je niet zomaar.  
Een persoonsvolgend budget moet je aanvragen.  
Hiervoor moet je verschillende stappen doorlopen.



'Het is belangrijk om tijdig de papieren aan te vragen, want je komt op een wachtlijst terecht. Je moet gemakkelijk nog een aantal jaar wachten op je budget. Mijn dochter moest 4 jaar wachten.'  
Ingrid, mama van Nathalie

# Hoe vraag ik een persoonsvolgend budget aan?

## 1 Breng je vraag in kaart

**Eerst moet je goed weten welke zorg en ondersteuning je nodig hebt.**

Daarvoor moet je weten wat je wil doen in je leven.

Waar wil je wonen en met wie?

Waar wil je werken en wat wil je doen?

Wat wil je in het weekend doen?

**Daarna moet je te weten komen:**

Waar heb ik het moeilijk mee?

Waar heb ik hulp bij nodig?

Welke hulp heb ik nodig?

Waar ben ik goed in?

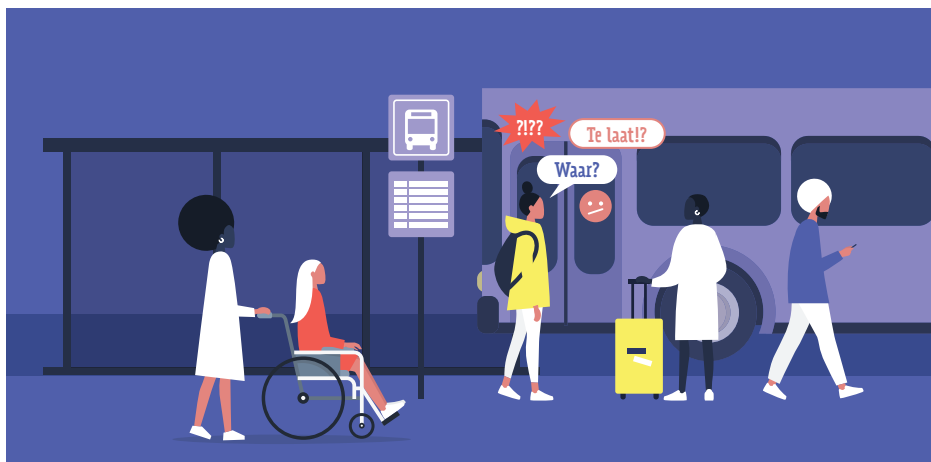
Waar ben ik minder goed in?





### Voorbeeld

- Elise weet goed welke bus zij moet nemen. Ze kan de uren van de bus lezen en weet om hoe laat zij moet opstappen. Elise zit in een rolstoel. Hierdoor heeft ze hulp nodig om de bus op- en af te stappen.
- Hedi heeft geen problemen om op de bus te stappen, maar zij kan de uren van de bus niet opzoeken. Zij weet dus niet om hoe laat haar bus komt. Zij heeft hulp nodig om te weten waar en wanneer haar bus komt.





Tenslotte moet je goed je netwerk kennen.

Je netwerk bestaat uit de mensen om je heen:

familie, vrienden, collega's, een begeleider, je dokter ...

Je moet weten wat deze mensen voor jou kunnen doen.

Waar kunnen zij je in ondersteunen?

Wie kan je helpen en waarmee?

Welke ondersteuning heb je al? Welke ontbreekt?



'Het is niet gemakkelijk om dit allemaal zelf uit te zoeken. Informeer je zo goed mogelijk voor je de papieren aanvraagt en blijf op de hoogte van veranderingen. Je bent dag op dag een jaar met de aanvraag bezig.' – Ingrid, mama van Nathalie

## 2 Het 'ondersteuningsplan persoonsvolgend budget' invullen en indienen

Wat staat er in dat 'ondersteuningsplan persoonsvolgend budget'?

In dit ondersteuningsplan staat **wie je bent**.

Bijvoorbeeld: 'Waar woon je en met wie?'

Heb je een wettelijk **vertegenwoordiger of bewindvoerder**?

Dan staat er in het ondersteuningsplan wie dat is.

In het ondersteuningsplan staat **welke ondersteuning je nodig hebt en hoeveel** ondersteuning je nodig hebt.

Bijvoorbeeld:

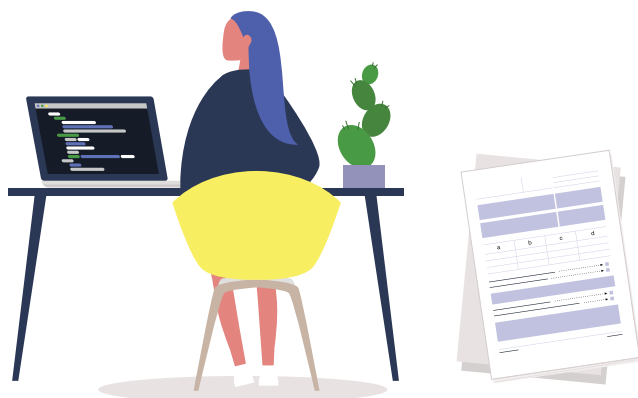
- het aantal dagen per week dat je dagbesteding nodig hebt;
- hoeveel uren per week je praktische hulp nodig hebt in het huishouden.

Verder staat er in het ondersteuningsplan **hoe jij je vraag in kaart hebt gebracht** en **hoe snel jij een budget nodig hebt**.

### TIP

Wees eerlijk, ook als het niet goed gaat. Alles wordt onderzocht, dus eerlijk zijn speelt in je voordeel.' – Bjarne





### Waar vind ik dat 'ondersteuningsplan persoonsvolgend budget'?

- Je kan het **via het internet** vinden op de website **www.mijnvaph.be**.  
Je kan het downloaden of online invullen.
- Je kan het **op papier** vinden bij een kantoor van het Vlaams Agentschap voor Personen met een Handicap (**VAPH**).

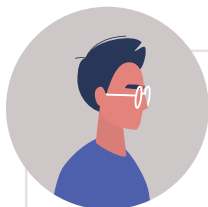
### Dat klinkt ingewikkeld. Moet ik dat allemaal alleen doen?

Je kan hulp vragen aan een Dienst Ondersteuningsplan (DOP) of een dienst maatschappelijk werk van je ziekenfonds.



### Mijn ondersteuningsplan is ingevuld. Wat nu?

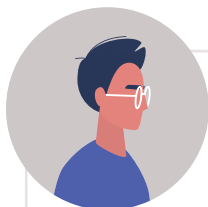
Als je 'ondersteuningsplan persoonsvolgend budget' is ingevuld dan dien je het in bij het VAPH.



**Bjarne** – De Dienst Ondersteuningsplan (DOP) is thuis voor verschillende gesprekken langsgesproken. Ze stelden vragen zoals: ‘Hoe is je hygiëne?’ ‘Kan je zelfstandig naar het werk?’ ‘Wat doe je voor werk?’ Ik vond dit moeilijk! Je ziet je slechte kanten en dat is confronterend.’



**Bauke** – ‘Bij de aanvraag heeft de DOP ons geholpen. Er waren veel gesprekken, ongeveer één jaar lang. Dit was niet altijd gemakkelijk. Je moet vertellen wat je allemaal niet kan en dat is niet tof.’



**Bjarne** – ‘Ik vond het goed dat alles heel duidelijk werd uitgelegd. Het team zet alles op papier. Deze mensen nemen er hun tijd voor. Ze tekenen het letterlijk voor je uit.’

### 3 Een gesprek met een multidisciplinair team

#### Een multidisciplinair team. Wat is dat?

Het is een team van experts dat samenwerkt om je beter te leren kennen. Er zit bijvoorbeeld een arts en een psycholoog in het team.

#### Je wordt uitgenodigd voor een gesprek met één van deze experts.

Dit gesprek gaat door bij je thuis of op kantoor.

De medewerker stelt je verschillende vragen aan de hand van vragenlijsten. Het gesprek duurt ongeveer drie uur.

De vragen gaan over wat je kan en waar je hulp bij nodig hebt in je dagelijks leven.



#### Je krijgt bijvoorbeeld vragen over:

- huishoudelijke taken zoals koken en poetsen;
- jezelf verzorgen zoals naar het toilet gaan of jezelf wassen;
- vrijetijdsactiviteiten;
- jezelf verplaatsen;
- vriendschappen en relaties;
- administratie;
- medische zorgen ...



Er moet minstens één **vertrouwenspersoon** aanwezig zijn bij het gesprek. Dit is iemand die je vertrouwt.

Je kiest deze persoon zelf. Bijvoorbeeld: een begeleider, een familielid of een andere vertrouwenspersoon.

### **Vind je het moeilijk om over jezelf na te denken en te praten?**

Dan mag je een extra vertrouwenspersoon kiezen die in jouw plaats het gesprek voert.



'Er worden een 20-tal vragen gesteld, zoals bijvoorbeeld: 'Kun jij je veters strikken?' Hoe minder je zelf kan, hoe meer punten je krijgt. Het was niet gemakkelijk voor mijn dochter om te zeggen wat ze kan en niet kan.' – Ingrid, mama van Nathalie

## Het gesprek is voorbij. Wat nu?

De medewerker zet al je antwoorden om in punten.

Die **scores staan voor** hoeveel **ondersteuning** je nodig hebt.

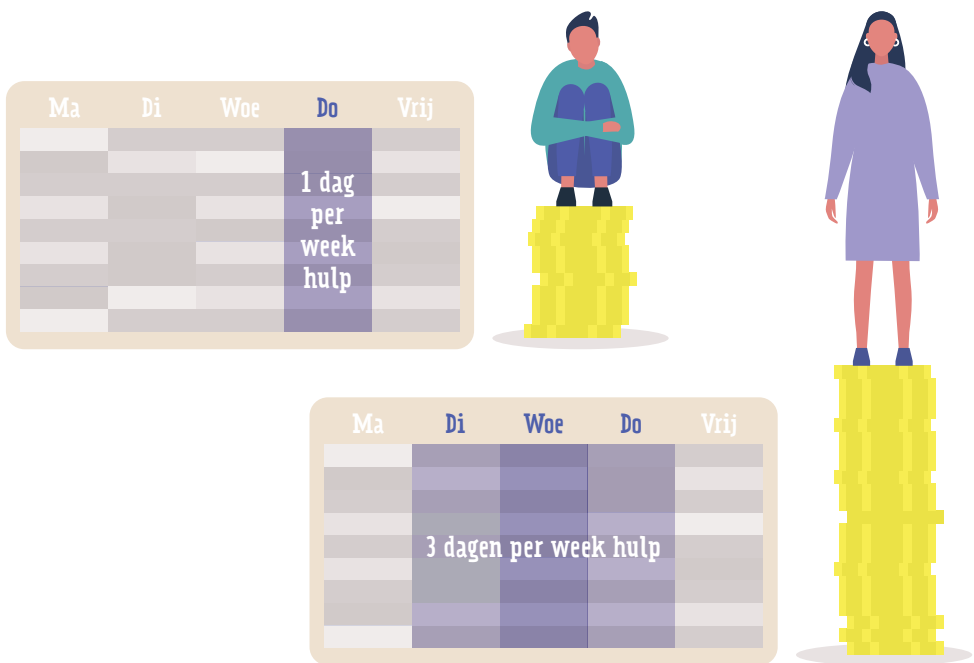
We noemen dit ook 'zorgzwaarte inschaling' of ZZI.

Je mag het multidisciplinair team vragen om je scores in te kijken.

Het multidisciplinair team bezorgt het multidisciplinair verslag aan het VAPH.

### 4 Je aanvraag wordt beoordeeld en beslist

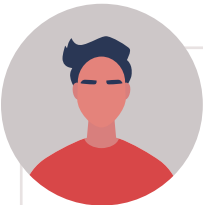
De Vlaamse toeleidingscommissie (VTC) beslist of je een beperking hebt, hoeveel budget je krijgt en hoe dringend je vraag is.



Mijn aanvraag  
is aanvaard.  
Ik krijg  
een budget.

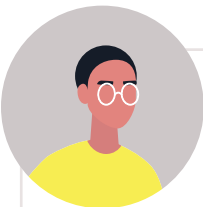


Nu kan je de ondersteuning kopen die je nodig hebt.  
Je kan op zoek gaan naar de voor jou meest gepaste ondersteuning.  
Misschien kan je nu zelfstandig gaan wonen?  
Of kan je naar dat ene dagcentrum waar je graag wilt werken?



**Axel** – ‘Ik gebruik mijn budget vooral voor ondersteuning bij papierwerk dat ik niet begrijp.

Deze begeleiding wordt automatisch betaald met vouchers. Ik reken vooraf het totaal aantal uren uit dat ik met de vouchers kan kopen. Als ik per ongeluk meer begeleiding aanvraag dan ik met mijn vouchers kan betalen, moet ik zelf nog bijbetalen.’



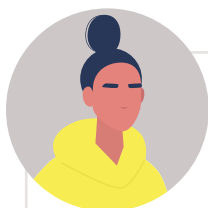
**Ingrid** – ‘Je kan kiezen om je budget te ontvangen in cash geld of in vouchers. Als je kiest voor het cash geld, heb je heel wat extra papierwerk, maar je hebt meer controle over hoe je het besteedt.’ – Ingrid, mama van Nathalie.



## Ik moet een budget krijgen maar ik heb nog niets ontvangen. Hoe kan dat?

Elk jaar bepaalt de Vlaamse Regering hoeveel geld er is voor persoonsvolgende budgetten. Er zijn altijd meer vragen dan de hoeveelheid geld die de regering geeft. Daarom moeten sommige mensen lang wachten op hun budget.

**5 jaar.** Dat is de **gemiddelde wachttijd** voor bijna 16 000 mensen met een beperking. Ze wachten op een persoonsvolgend budget van de overheid. Dit heeft een grote invloed op hun leven en dat van hun omgeving. **KEI-JONG vzw vindt dat dit probleem dringend meer aandacht én een oplossing verdient. Wij wachten mee!**



**Lipika** – ‘Ik was heel blij toen ik hoorde dat mijn aanvraag werd goedgekeurd. Nu moet ik lang wachten. Daar krijg ik wat stress van. Ik hoorde dat de minister volgend jaar geld zal vrijmaken ...’

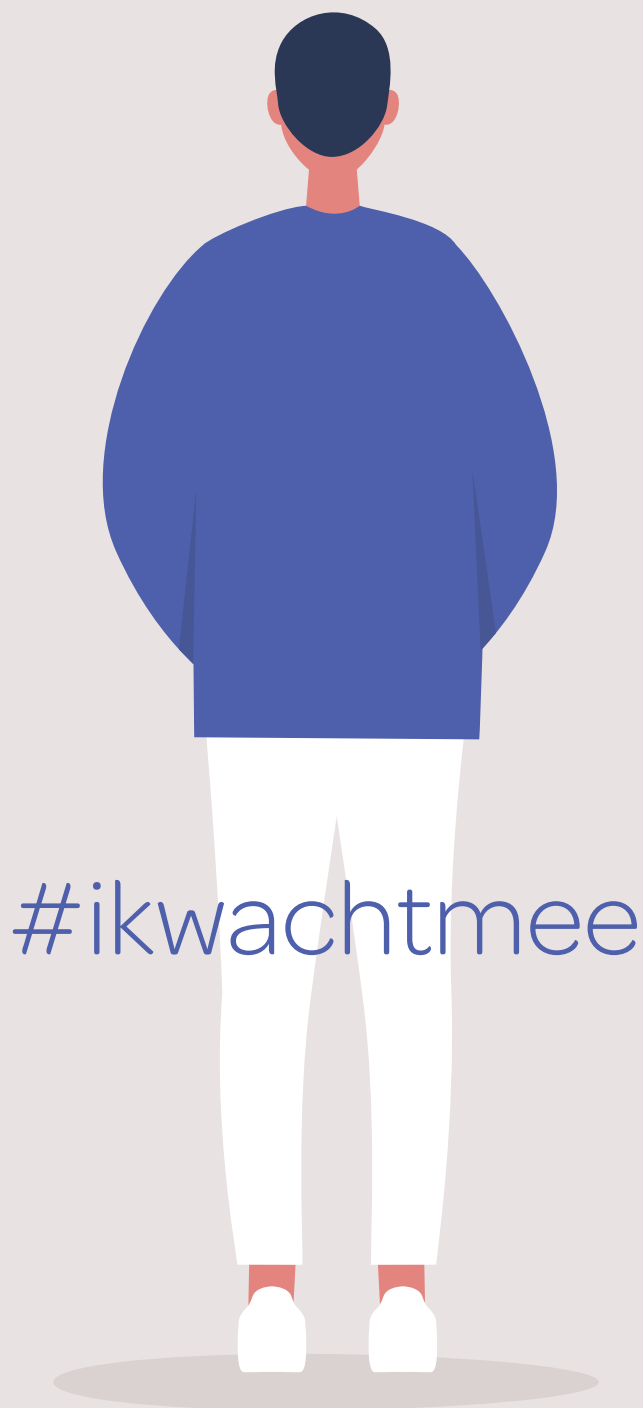


**Bart** – ‘Fisseha krijgt een budget, maar we weten niet wanneer. We weten niet hoe lang het nog zal duren. Dit is frustrerend. Zonder budget kan hij niet verhuizen naar de groepswoning waar hij zich goed voelt.’

Bart, papa van Fisseha



KEI-JONG  
VZW





## Ik wacht op mijn budget of mijn aanvraag is geweigerd. Wat kan ik doen?

### Rechtstreeks naar de zorgaanbieder

Heb je (nog) geen persoonsvolgend budget? Dan kan je via rechtstreeks toegankelijke hulp toch zorg en ondersteuning krijgen. Rechtstreeks toegankelijke hulp (**RTH**) is beperkte ondersteuning voor wie af en toe hulp nodig heeft. Bijvoorbeeld: begeleiding, dagopvang of verblijf. Je moet geen aanvraag indienen. Je kan rechtstreeks terecht bij een zorgaanbieder.

### Dienst ondersteuningsplan

Weet je niet waar te beginnen? Je kan steeds terecht bij een Dienst Ondersteuningsplan. Zij zoeken samen met jou en je netwerk wat je kan doen zonder persoonsvolgend budget.



**Evelyn** - 'Het DOP helpt me om uit te zoeken wat ik kan doen in afwachting van mijn budget. Het lange wachten is moeilijk. Het is soms echt op je tanden bijten. Ik hoop dat ik mijn budget snel krijg.'

## Basisondersteuningsbudget

Het basisondersteuningsbudget is een budget van 300 euro per maand voor mensen met een erkende beperking. Je moet het niet aanvragen. Je krijgt het automatisch als je er recht op hebt.

## Wil je meer informatie?

Neem dan een kijkje op volgende websites:

Vlaams Agentschap voor Personen met een Handicap:

<https://www.vaph.be/>

Dienst Ondersteuningsplan Antwerpen:

<https://www.doppa.be/>

Dienst Ondersteuningsplan Oost-Vlaanderen:

<https://www.dop-ovl.be/>

Dienst Ondersteuningsplan West-Vlaanderen:

<https://www.dop-wvl.be/nl>

Dienst Ondersteuningsplan Vlaams-Brabant:

<https://www.dop-vbb.be/>

Dienst Ondersteuningsplan Limburg:

<https://www.doplimburg.be/>



### COLOFON

Deze brochure is een publicatie van KEI-JONG vzw en werd mogelijk gemaakt met de steun van de Vlaamse Gemeenschap. Druk: Gillis nv. Verantwoordelijke uitgever: Elien Martens, p/a KEI-JONG vzw, Ter Rivierenlaan 152, 2100 DEURNE, tel. 03/366 4111.



**KEI-JONG**<sup>vzw</sup>

KEI-JONG vzw  
Ter Rivierenlaan 152 – 2100 Deurne  
T. 03/366 41 11 – info@kei-jong.be  
www.kei-jong.be

Met steun van de Vlaamse overheid



Vlaanderen  
verbeelding werkt

